

Parquetvinyl

by Lamett

Montavimo instrukcijos

1. **Lentos**
2–5 puslapiai
2. **Plytelės**
6–10 puslapiai
3. **Eglutės raštas**
11–17 puslapiai

www.parquetvinyl.com

1. Lentos

MONTAVIMO INSTRUKCIJOS

Dėkojame, kad pasirinkote „Parquetvinyl“! Jei kruopščiai paklosite savo naujasias grindis ir jas prižiūrėsite, jos tobulai atrodys daug metų.



PRIEŠ PRADEDANT / PASIRUOŠIMAS

Netinkamai paklojus grindis, panaikinama garantija.

Prieš klojami grindis, perskaitykite visas instrukcijas.

Svarbi pastaba

Įsitinkite, kad po montavimo patalpos temperatūra yra ne žemesnė nei 10 °C. Dėl itin aukštos arba itin žemos temperatūros grindys gali plėstis arba trauktis, todėl gali atsirasti vizualiniai grindų defektai, kuriems garantija netaikoma.

Prieš montuodami grindis, patikrinkite, ar sutampa pristatytų grindų partijos numeriai (jie yra nurodyti ant pakuočių). Rekomenduojama kiekvienai patalpai naudoti dėžes, pažymėtas tuo pačiu partijos numeriu, kad nesiskirtų grindų spalva arba žvilgesys.

Nenaudokite pažeistų arba netaisyklingų plokščių. Jei grindų dangai naudosite tokias plokštes, garantija nebegalios. Gaminant vinilines grindis, neįmanoma išvengti nedidelių spalvos nuokrypių, todėl visada turėtumėte maišyti lentas iš 2–3 pakuočių, kad pasiektumėte geriausią rezultatą.

- Prieš montuodami, apskaičiuokite patalpos paviršiaus plotą ir būtinai pridėkite 5–10 % pjaustant susidarančioms atliekoms.
- Jei, likus 12 valandų iki montavimo, pakuotes ilgiau nei 2 valandas veikė ekstremali temperatūra (žemesnė nei 10 °C arba aukštesnė nei 40 °C), toms pakuotėms reikia aklimatizuotis. Prieš pradėdami montuoti, jas reikia bent 12 valandų palaikyti neatidarytoje pakuotėje patalpos temperatūroje. Prieš montavimą ir jo metu patalpos temperatūra turi būti 15–25 °C, o po montavimo – 10–50 °C.
- Atidarius pakuotę, nuo lentų gali skliti stiprus kvapas. Tas kvapas dings po kelių valandų.
- Kai paviršiaus plotas didesnis nei 400 m² arba ilgis didesnis nei 20 nepertraukiamų metrų (išilgai arba skersai), būtina naudoti plėtimosi sandūrą. Svarbu naudoti plėtimosi sandūras kas 10 m, jei patalpoje pasitaiko ekstremalių temperatūros svyravimų.
- Prieš pradėdami, patikrinkite pagrindą. Jis turi būti sausas, švarus ir lygus; paklaida – 5 mm 3 m ilgyje. Pagrindo nuolydis neturi būti didesnis nei 25 mm 2 metruose bet kuria kryptimi.
- Nors „Parquetvinyl“ yra atsparios vandeniui, bet jų nereikėtų naudoti kaip drėgmės barjero. Pagrindas turi būti sausas (maks. drėgmė – 2,5 %; anhidritas – 0,7 % – CM bandymas). Šis gaminys netinkamas montuoti patalpose, kuriose yra didelė užtvindymo rizika, pvz., pirtyse, ir lauke.
- Gaminys skirtas naudoti patalpose.
- Rūsiai ir laidams bei vamzdžiams skirtos erdvės po grindimis turi būti sausos. 100 % pagrindo, esančio tokioje erdvėje, turi būti uždengta 0,15 mm polietileno plėvele.
- Jei šios grindys klojamos ant jau esančių medinių grindų, prieš montuojant, reikia pakeisti palaidas lentas ir užtaisyti visus įtrūkimus. Rekomenduojame naujas grindis kloti skersai esamų medinių grindų.
- Jei šios grindys klojamos ant plytelių, reikia įvykdyti toliau nurodytas sąlygas.

- Aukščių skirtumas negali būti didesnis nei 5 mm 3 metruose. Cemento skiediniu užpildyti sujungimai turi būti ne platesni nei 5 mm ir ne gilesni nei 4 mm.
- Nemontuokite ant (šis sąrašas nėra baigtinis): kietmedžio grindų arba medinių pagrindų, sumontuotų tiesiai ant betono, kilimo, esamų vinilinių grindų su minkštu sluoksniu, pvz., pagamintų iš PU putplasčio, plūdriųjų grindų, plūdriojo parketo, palaidai paklotų grindų arba linoleumo, pritvirtinto palei perimetrą.
- Plūdriųjų grindų atveju būtina turite palikti 8 mm tarpą tarp sienų ir įtaisų, pvz., kolonų, laiptų ir t. t. Sumontavus grindis, šie tarpai uždengiami apvadais. „Parquetvinyl“ reikia montuoti kaip plūdriąsias grindis ir jos turi likti plūduriuojančios. Neleidžiama ant grindų statyti įmontuojamų arba labai sunkių baldų. Grindis reikia montuoti aplink įmontuojamus baldus.
- Neglaistykite sujungimo tarp apvado ir grindų. Naudokite profilį.
- Apsispręskite dėl klojimo krypties. Rekomenduojama lentas kloti statmenai langui arba pagrindiniam šviesos šaltiniui.
- Išmatuokite erdvę: paskutinės lentos plotis neturi būti mažesnis nei 50 mm. Jei jis mažesnis, reikia pakoreguoti pirmos eilės plotį. Siauriuose koridoriuose rekomenduojama lentas kloti išilgai koridoriaus.
- Prieš montuodami, dienos šviesoje patikrinkite visą medžiagą, ar nėra defektų arba spalvos ar žvilgesio neatitikimų; patikrinkite, ar grindų dangos kraštai tiesūs ir nepažeisti. Po montavimo pretenzijos dėl paviršiaus defektų nepriimamos.
- Skundus dėl to, kad skiriasi pavyzdžių, apžiūrėtų pas platintoją, ir faktiškai pristatytų grindų spalva, reikia pateikti prieš klojant grindis. Jei grindis paklojate, tai reiškia, kad lentų išvaizda jums priimtina.

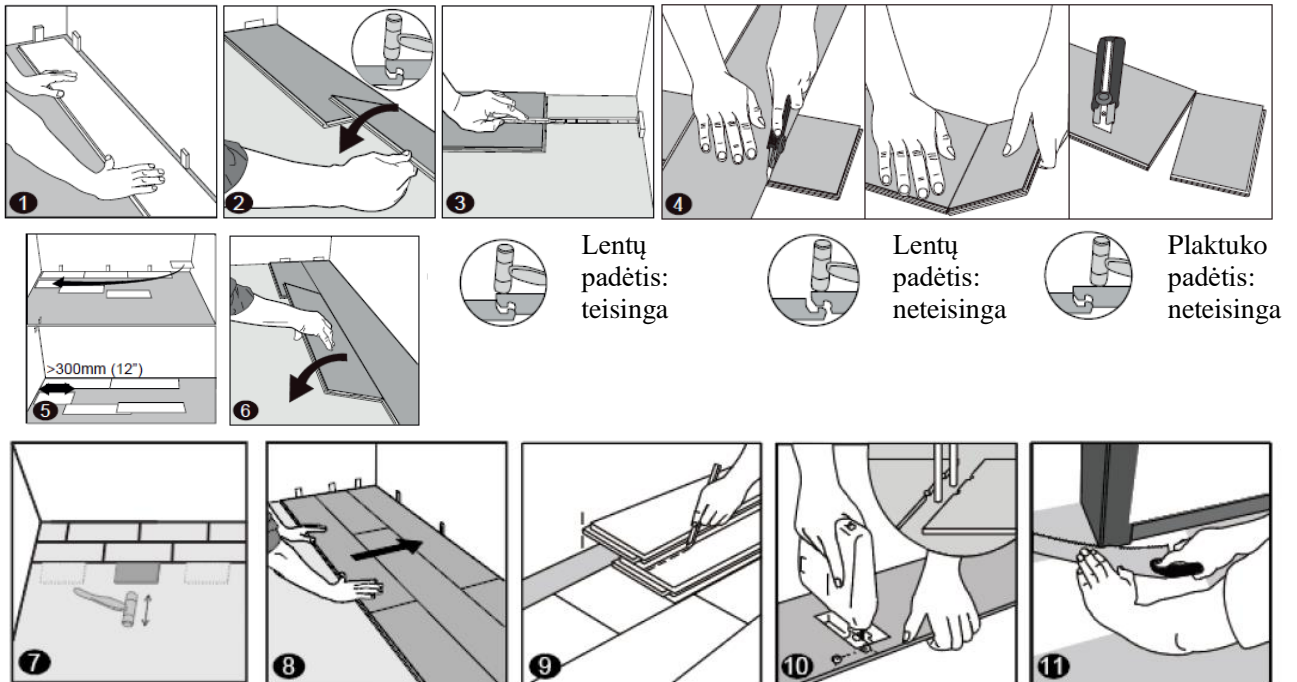
GRINDINIS ŠILDYMAS IR VĖSINIMAS

- „Parquetvinyl“ galima montuoti ant grindinio šildymo esant žemai temperatūrai ir toliau nurodytoms sąlygoms. Tai taikoma grindiniam šildymui, kurio šildymo elementai (karštas vanduo arba elektra) yra grindų išlyginimo medžiagose.
- Montuoti ant žemos temperatūros elektrinio grindinio šildymo, esančio ant grindų išlyginimo medžiagų, galima, tik jei didžiausia galia nesiekia 60 W/m^2 ir šiluma tolygiai paskirstoma po visas grindis.
- Grandinį šildymą reikia montuoti laikantis tiekėjo instrukcijų ir bendrųjų reikalavimų bei taisyklių. „Parquetvinyl“ visada reikia montuoti kaip plūdriąsias grindis. Tarp šildymo sistemos ir „Parquetvinyl“ reikia palikti bent 4 mm tarpą.
- Kai naudojamas kitas pagrindas, reikia stebėti atsparumą šilumai.
- Įsitikinkite, kad paviršiaus temperatūra niekada nebūna aukštesnė nei $28 \text{ }^\circ\text{C}$. Ji negali būti $5 \text{ }^\circ\text{C}$ žemesnė nei patalpos temperatūra arba apskritai žemesnė nei $18 \text{ }^\circ\text{C}$.
- Klodami ant neseniai sumontuotų grindinio šildymo sistemų: įjunkite sistemą visu galingumu, kad iš grindinio šildymo cemento sluoksnio pasišalintų drėgmę. Grindų išlyginimo medžiagų drėgmė negali būti didesnė nei 1,5 %, anhidrito – 0,5 % (CM bandymas). Išjunkite grindinį šildymą iki montavimo likus bent 48 valandoms. Užtikrinkite, kad patalpos temperatūra montavimo metu būtų bent $15 \text{ }^\circ\text{C}$. Rekomenduojama po montavimo grindinį šildymą įjungti palaipsniui (daugiausia $5 \text{ }^\circ\text{C} / \text{dieną}$).
- Daugiau informacijos pateikta grindinio šildymo gamintojo rekomendacijose.
- Svarbu, kad grindinio šildymo sistemos turėtų valdymo ir apsaugos sistemą, neleidžiančią temperatūrai nukristi žemiau vidinės kondensacijos temperatūros. Minimali temperatūra negali būti žemesnė nei $18\text{--}22 \text{ }^\circ\text{C}$, priklausomai nuo to, kur montuojamos grindys. Drėgname klimate minimali leistina temperatūra yra $22 \text{ }^\circ\text{C}$; vidutiniame klimate leidžiama $18 \text{ }^\circ\text{C}$ temperatūra.

**REIKALINGI ĮRANKIAI IR
MEDŽIAGOS**

- Skyrikliai
- Guminis plaktukas
- Liniuotė

- Pieštukas
- Ruletė
- Statybinis peilis



1. Kruopščiai nuvalykite pagrindą ir pradėkite kloti iš kairės į dešinę. Padėkite lentą 8 mm atstumu iki kairės sienos. Tarp sienos ir lentos naudokite skyriklius.
2. Antra lenta, pirmą eilę. Leiskite lentai švelniai nukristi ir užfiksuokite ją stuktelėdami guminiu plaktuku. Patikrinkite, ar ji tvirtai susikabino su ankstesne lenta ir ar tarp dviejų lentų nėra aukščio skirtumo. Įsitinkite, kad jos tobulai sulygiuotos. SVARBU. Jei pastebite, kad lentos yra nevienodame aukštyje arba kad jos tinkamai nesukabino, laikykitės puslapio apačioje pateiktų išardymo instrukcijų. Išardykite ir patikrinkite, ar niekas nekliudo sukabinimo („click“) sistemai.

PESRPĖJIMAS. TINKAMAI NESULYGIAVUS GALINIO SUJUNGIMO IR MĖGINANT PER JĖGĄ SUJUNGTI NESULYGIUOTĄ SUJUNGIMĄ, GALIMA NEATITAIŠOMAI PAŽEISTI GALINĮ SUJUNGIMĄ.

3. Pirmos eilės gale palikite 8 mm plėtimosi sandūrą prie sienos ir išmatuokite paskutinės lentos ilgį, kad įsitikintumėte, jog ji tilps.
4. Galite nupjauti lentą naudodamiesi statybinio peiliu ir lentjuoste: atsukę viršutinę pusę į viršų, tvirtai kelis kartus įpjaukite tą pačią liniją. Peilis neperpjaus paviršiaus, tik giliai įpjaus. Pakelkite vieną lentos pusę, o kitą ranką laikykite ant antros pusės, šalia pjūvio. Lenta perlūš pati. Tada perpjaukite apatinį sluoksnį.
5. Kitą eilę visada pradėkite nuo ankstesnės eilės likusios lentos gabalo. Tas gabalas turi būti bent 30 cm ilgio. Jei šis gabalas per trumpas, vėl pradėkite nuo naujos lentos, perpjautos perpus, gabalo. 2 gretimų eilių lentų galai visada turi būti bent 20 cm atstumu vienas nuo kito.

6. Sukabinkite ilgą lentos šoną su ankstesne eile ir priglauskite ją prie ankstesnės lentos trumpojo šono 30 laipsnių kampū. Leiskite lentai švelniai nukristi ir užfiksuokite ją stuktelėdami guminiu plaktuku. Patikrinkite, ar ji tvirtai susikabino su ankstesne lenta ir ar tarp dviejų lentų nėra aukščio skirtumo. Įsitikinkite, kad jos tobulai sulygiuotos.

SVARBU. Jei pastebite, kad lentos yra nevienodame aukštyje arba kad jos tinkamai nesukabino, laikykitės puslapio apačioje pateiktų išardymo instrukcijų. Išardykite ir patikrinkite, ar niekas nekluduoja sukabinimo sistemai.

7. NAUDINGAS PATARIMAS

Sumontavę kiekvieną eilę, likusiais gabalais ir guminiu plaktuku švelniai stuktelėkite ankstesnės eilės lentų sukabinimo sekciją, kad jos tvirtai susikabintų. Turite išgirsti spragtelėjimą! Montuodami apčiupinėkite kiekvieną sukabinimo vietą, kad įsitikintumėte, jog grindys tinkamai susikabino su gretima lenta. Jei jos nesukabino, pajusite, kad lenta ne visiškai lygi arba kad tarp lentų yra nedidelis tarpas. **BET KURIS TARPELIS GALI PAKENKTI VISOMS SUMONTUOTOMS GRINDIMS.**

Pastaba! Stuktelėdami plaktuku stenkitės nepažeisti sukabinimo sistemos. Jei taip nutiks, pakeiskite lentą. Sulūžus sukabinimo sistemai, grindys laikui bėgant gali pradėti judėti.

8. Po 2–3 eilių: sureguliuokite atstumą iki sienos, įstatydami 8 mm skyriklius. Įsitikinkite, kad atstumas tarp trumpųjų šonų (ir toje pačioje, ir ankstesnėje eilėje) yra bent 30 cm.
9. Paskutinės eilės montavimas: padėkite atskirą lentą tiksliai ant prieš tai sumontuotos eilės viršaus. Ant šios lentos padėkite kitą lentą šonu su liežuvėliu į sieną. Palei šios lentos kraštą nubrėžkite liniją. Įpjaukite palei šios lentos kraštą, kad išmatuotumėte pirmą lentą. Nupjaukite palei šią liniją, kad išgautumėte reikiamą plotį. Šią nupjautą lentą sumontuokite prie sienos. Paskutinė eilė turi būti bent 50 mm pločio. Baigus darbą, reikia išimti skyriklius.
10. Angos vamzdžiams: skylę vamzdžiui visada išgręžkite bent 16 mm didesnę nei vamzdžio skersmuo. Išpjaukite pjūvį, kaip pavaizduota brėžinyje, ir padėkite lentą į jos vietą. Tada į atitinkamą vietą įdėkite išpjautą gabalą.
11. Durų rėmai ir apvadai: padėkite lentą apačia į viršų šalia durų rėmo. Nupjaukite durų rėmą, kaip pavaizduota paveikslėlyje. Tada sumontuokite lentą po nupjautu durų rėmu.

PASTABA! Apvadą pritvirtinkite prie sienos, o ne prie grindų. Grindys turi galėti judėti kartu su plėtimosi sandūra.

TECHNINĖ PRIEŽIŪRA

- Kasdien šluokite arba siurbkite dulkių siurbliu su priedais su minkštais šereliais.
- Iš karto išvalykite išlietus skysčius ir jų perteklių.
- Valykite drėgnu šluostu, priklausomai nuo poreikio, ir naudokite rekomenduojamus valiklius, nenaudokite vaško arba alyvos.
- Naudokite tinkamas grindų apsaugos priemones, pvz., veltinio apsaugas po baldais.
- Prie įėjimų paklokite kilimėlį (įsitikinkite, kad apatinė kilimėlio pusė nėra guminė).
- Grindims prižiūrėti nenaudokite abrazyvinių valiklių, baliklio ar vaško.
- Grindimis netampykite ir nestumdykite sunkių daiktų.
- Kai kurių gumų sudėtyje yra cheminių medžiagų, galinčių sureaguoti su vinilu. Venkite gumos sąlyčio su grindimis.



IŠARDYMAS

Atskirkite visą eilę švelniai pakeldami ją kampū. Norėdami atskirti lentas, palikite jas paguldytas ant žemės ir atskirkite jas atstumdami vieną nuo kitos. Jei lentos lengvai neatsiskiria, stumdami jas vieną nuo kitos, galite lentas šiek tiek pakelti (5°).

2. Plytelės

MONTAVIMO INSTRUKCIJOS

Dėkojame, kad pasirinkote „Parquetvinyli“! Jei kruopščiai paklosite savo naujasias grindis ir jas prižiūrėsite, jos tobulai atrodys daug metų.



PRIEŠ PRADEDANT / PASIRUOŠIMAS

Netinkamai paklojus grindis, panaikinama garantija.

Prieš klojami grindis, perskaitykite visas instrukcijas.

Svarbi pastaba

Įsitinkite, kad po montavimo patalpos temperatūra yra ne žemesnė nei 10 °C. Dėl itin aukštos arba itin žemos temperatūros grindys gali plėstis arba trauktis, todėl gali atsirasti vizualiniai grindų defektai, kuriems garantija netaikoma.

Prieš montuodami grindis, patikrinkite, ar sutampa pristatytų grindų partijos numeriai (jie yra nurodyti ant pakuočių). Rekomenduojama kiekvienai patalpai naudoti dėžes, pažymėtas tuo pačiu partijos numeriu, kad nesiskirtų grindų spalva arba žvilgesys.

Nenaudokite pažeistų arba netaisyklingų plytelių. Jei grindų dangai naudosite tokias plokštes, garantija nebegalios. Gaminant vinilines grindis, neįmanoma išvengti nedidelių spalvos nuokrypių, todėl visada turėtumėte maišyti plyteles iš 2–3 pakuočių, kad pasiektumėte geriausią rezultatą.

- Prieš montuodami, apskaičiuokite patalpos paviršiaus plotą ir būtinai pridėkite 5–10 % pjaustant susidarančioms atliekoms.
- Jei, likus 12 valandų iki montavimo, pakuotes ilgiau nei 2 valandas veikė ekstremali temperatūra (žemesnė nei 10 °C arba aukštesnė nei 40 °C), toms pakuotėms reikia aklimatizuotis. Prieš pradėdami montuoti, jas reikia bent 12 valandų palaikyti neatidarytoje pakuotėje patalpos temperatūroje. Prieš montavimą ir jo metu patalpos temperatūra turi būti 20–25 °C, o po montavimo – 10–50 °C.
- Atidarius pakuotę, nuo plytelių gali skliti stiprus kvapas. Tas kvapas dings po kelių valandų.
- Kai paviršiaus plotas didesnis nei 400 m² arba ilgis didesnis nei 20 nepertaukiamų metrų (išilgai arba skersai), būtina naudoti plėtimosi sandūrą. Svarbu naudoti plėtimosi sandūras kas 10 m, jei patalpoje pasitaiko ekstremalių temperatūros svyravimų.
- Prieš pradėdami, patikrinkite pagrindą. Jis turi būti sausas, švarus ir lygus; paklaida – 5 mm 3 m ilgyje. Pagrindo nuolydis neturi būti didesnis nei 25 mm 2 metruose bet kuria kryptimi.
- Primitytinai rekomenduojame kartu su „Parquetvinyli“ naudoti mūsų „Acoustic Control“ pagrindą. Šis pagrindas pasižymi izoliuojančiomis, akustinėmis ir išlyginančiomis savybėmis. Naudojant netinkamą pagrindą, galima pažeisti „Parquetvinyli“. Tokiu atveju panaikinama garantija.
- Nors „Parquetvinyli“ yra atsparios vandeniui, bet jų nereikėtų naudoti kaip drėgmės barjero. Pagrindas turi būti sausas (maks. drėgmė – 2,5 %; anhidritas – 0,7 % – CM bandymas). Šis gaminytis netinkamas montuoti patalpose, kuriose yra didelė užtvindymo rizika, pvz., pirtyse, ir lauke. Gaminytis skirtas naudoti patalpose.
- Rūšiai ir laidams bei vamzdžiams skirtos erdvės po grindimis turi būti sausos. 100 % pagrindo, esančio tokioje erdvėje, turi būti uždengta 0,15 mm polietileno plėvele.
- Jei šios grindys klojamos ant jau esančių medinių grindų, prieš montuojant, reikia pakeisti palaidas lentas ir užtaisyti įtrūkimus. Rekomenduojame naujas grindis kloti skersai esamų medinių grindų.
- Jei šios grindys klojamos ant plytelių, reikia įvykdyti toliau nurodytas sąlygas: aukščių skirtumas negali būti didesnis nei 5 mm 3 metruose. Cemento skiediniu užpildyti sujungimai turi būti ne platesni nei 5 mm ir ne gilesni nei 4 mm.
- Esamas betoninis pagrindas turi būti visiškai sustingęs, lygus, nuolat sausas, švarus ir ant jo neturi būti jokių svetimkūnių, pvz., dulkių, vaško, tirpiklių, tepalų, alyvų ir senų klijų likučių. Dėl stingdiklių ir kietiklių gali pablogėti sulipimas, todėl nereikėtų jų naudoti.
- Visi kiti pagrindai – fanera, medžio drožlių plokštės (angl. *OSB*), smulkinių plokštės, medienos drožlių plokštės, sluoksninės plokštės ir t. t., turi būti struktūriškai tvirti ir įrengti laikantis jų gamintojo rekomendacijų.
- Nemontuokite ant (šis sąrašas nėra baigtinis): kietmedžio grindų arba medinių pagrindų, sumontuotų tiesiai ant betono, kilimo, esamų vinilinių grindų su minkštu sluoksniu, pvz., pagamintų iš PU putplasčio, plūdriųjų grindų, plūdriojo parketo, palaidai paklotų grindų arba linoleumo, pritvirtinto palei perimetrą.
- Plūdriųjų grindų atveju būtinai turite palikti 8 mm tarpą tarp lentos ir sienos bei tarp lentos ir bet kokių objektų, pvz., vamzdžių, kolonų arba laiptų. Sumontavus grindis, šiuos sujungimus reikia uždengti profiliais.

- „Parquetvinyl“ reikia montuoti kaip plūdriąsias grindis ir jos turi likti plūduriuojančios. Neleidžiama ant grindų statyti įmontuojamų arba labai sunkių baldų. Grindis reikia montuoti aplink įmontuojamus baldus.
- Neglaistykite sujungimo tarp apvado ir grindų. Naudokite profilį.
- Apsispręskite dėl klojimo krypties. Rekomenduojama plyteles kloti statmenai langui, pagrindinio šviesos šaltinio kryptimi.
- Išmatuokite erdvę: paskutinės plytelės plotis neturi būti mažesnis nei 50 mm. Jei jis mažesnis, reikia pakoreguoti pirmos eilės plotį. Siauriuose koridoriuose rekomenduojama plyteles kloti išilgai koridoriaus.
- Prieš montuodami, patikrinkite kiekvieną lentą. Po montavimo skundai dėl paviršiaus defektų nepriimami.
- Skundus dėl to, kad skiriasi pavyzdžių, apžiūrėtų pas „Lamett“ platintoją, ir faktiškai pristatytų grindų spalva, reikia pateikti prieš klojant grindis. Jei grindis paklojate, tai reiškia, kad plytelių išvaizda jums priimtina.

GRINDINIS ŠILDYMAS IR VĖSINIMAS

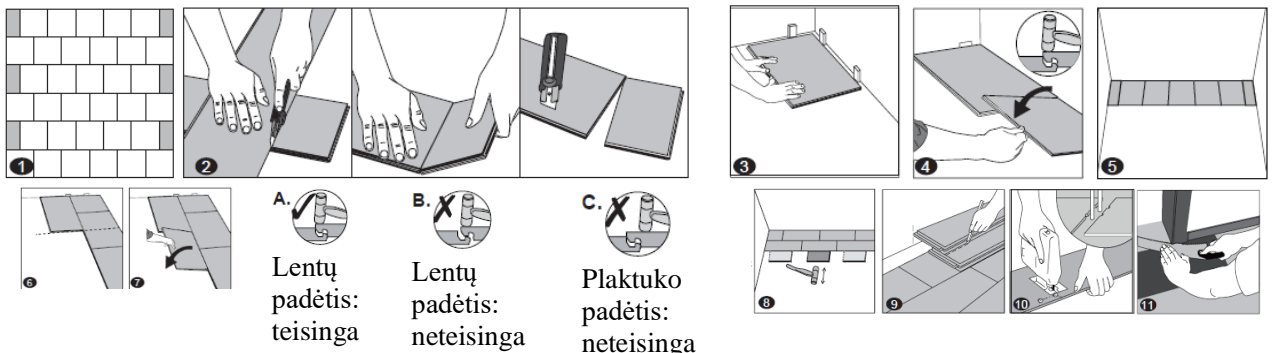
- „Parquetvinyl“ galima montuoti ant grindinio šildymo esant žemai temperatūrai ir toliau nurodytoms sąlygoms. Tai taikoma grindiniam šildymui, kurio šildymo elementai (karštas vanduo arba elektra) yra grindų išlyginimo medžiagoje.
- Montuoti ant žemos temperatūros elektrinio grindinio šildymo, esančio ant grindų išlyginimo medžiagų, galima, tik jei didžiausia galia nesiekia 60 W/m^2 ir šiluma tolygiai paskirstoma po visas grindis.
- Grindinį šildymą reikia montuoti laikantis tiekėjo instrukcijų ir bendrųjų reikalavimų bei taisyklių. „Parquetvinyl“ visada reikia montuoti kaip plūdriąsias grindis. Tarp šildymo sistemos ir „Parquetvinyl“ reikia palikti bent 4 mm tarpą.
- Įsitikinkite, kad paviršiaus temperatūra niekada nebūna aukštesnė nei $27 \text{ }^\circ\text{C}$. Ji negali būti $5 \text{ }^\circ\text{C}$ žemesnė nei patalpos temperatūra arba apskritai žemesnė nei $18 \text{ }^\circ\text{C}$.
- Montuodami ant neseniai sumontuotų grindinio šildymo sistemų: įjunkite sistemą visu galingumu, kad iš grindinio šildymo cemento sluoksnio pasišalintų drėgmę. Grindų išlyginimo medžiagų drėgmė negali būti didesnė nei 1,5 %, anhidrito – 0,5 % (CM bandymas). Išjunkite grindinį šildymą iki montavimo likus bent 48 valandoms. Užtikrinkite, kad patalpos temperatūra montavimo metu būtų bent $20 \text{ }^\circ\text{C}$. Rekomenduojama po montavimo grindinį šildymą įjungti palaipsniui. „Parquetvinyl“ reikia montuoti tik įvykdžius pirmiau nurodytus veiksmus.
- Daugiau informacijos pateikta grindinio šildymo gamintojo rekomendacijose.
- Svarbu, kad grindinio šildymo sistemos turėtų valdymo ir apsaugos sistemą, neleidžiančią temperatūrai nukristi žemiau vidinės kondensacijos temperatūros. Minimali temperatūra negali būti žemesnė nei $18\text{--}22 \text{ }^\circ\text{C}$, priklausomai nuo to, kur montuojamos grindys. Drėgname klimate minimali leistina temperatūra yra $22 \text{ }^\circ\text{C}$; vidutiniame klimate leidžiama $18 \text{ }^\circ\text{C}$.

REIKALINGI ĮRANKIAI IR MEDŽIAGOS

- Skyrikliai
- Guminis plaktukas
- Liniuotė

- Pieštukas
- Ruletė
- Statybinis peilis

PLYTŲ RAŠTAS



1. **SVARBU.** Išmatuokite plotą, kuriame bus montuojama, ties priešingų sienų perimetru esančios eilės turi būti vienodos. Atitinkamai pakoreguokite pirmos montuojamos plytelės plotį ir ilgį. Siauriuose koridoriuose rekomenduojama grindis kloti išilgai koridoriaus.

2. Plytelės pjovimas: naudokite paprastą statybinį peilį ir liniuotę, laikydami viršutine puse į viršų, kelis kartus stipriai įpjaukite tą pačią ašį. Peilis neperpjaus paviršiaus, bet giliai įpjaus. Tada galite pakelti vieną plytelės pusę kitą ranką laikydami ant antros pusės, labai arti pjūvio. Grindlentė perlūš pati. Tada perpjaukite apatinį sluoksnį.
3. Pirma eilė, pirma plytelė: pakoregavę pirmos plokštės matmenis, kaip aprašyta pirmiau, pradėkite kloti nuo kairiojo ilgiausios sienos kampo atsukę plokščią šoną su liežuvėliu į sienas, o su grioveliu – į išorę (šonai su grioveliais ant kiekvienos plytelės yra pažymėti rodyklėmis), nusuktus nuo sienų. Naudodami skyriklius, suformuokite 8 mm plėtimosi sandūras.
4. Pirma eilė, antra plytelė: paklokite antrą plytelę į dešinę nuo pirmosios, sulygiuodami jos kairįjį šoną su pirmosios plytelės dešiniojo šono grioveliu. Įsitikinkite, kad abi plytelės idealiai sulygiuotos. Švelniai stuktelėkite guminiu plaktuku, kad antroji plytelė įsikabintų į pirmosios griovelį ir abi plytelės būtų vienodame aukštyje. Plaktuku reikia stuktelėti į plytelę tiesiai virš sukabinimo sistemos, kad plytelės tinkamai susikabintų.

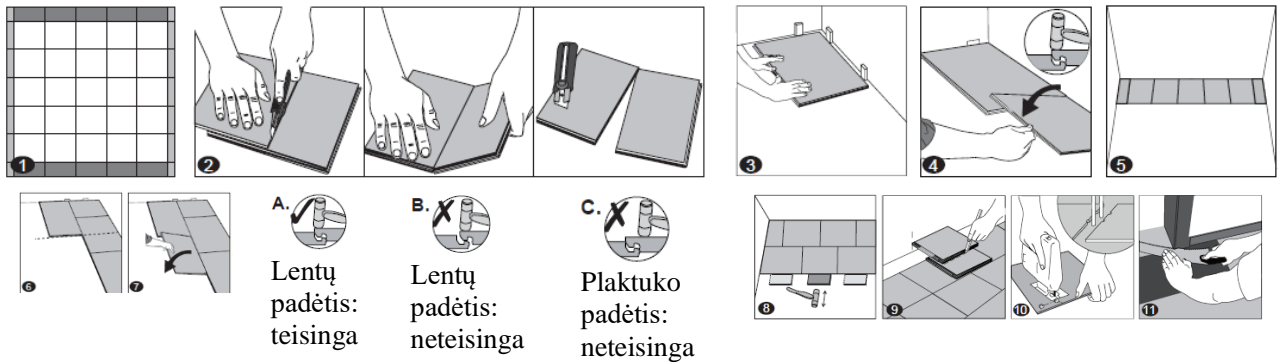
SVARBI PASTABA

Tinkamai sulygiavus dviejų gretimų plytelių trumpuosius šonus, guminiu plaktuku būtina stuktelėti į plytelę tiksliai virš trumpojo šono, kad ji tinkamai susikabintų. Stuktelėjus į plotą šalia trumpojo šono, bet ne tiesiai virš jo, galima neatitaisomai pažeisti sujungimą. Jei pastebite, kad plytelės yra nevienodame aukštyje arba kad jos tinkamai nesusikabino, laikykites puslapio apačioje pateiktų išardymo instrukcijų, išardykite ir patikrinkite, ar nekliudo sukabinimo sistemoje atsidūrusios nuolaužos.

5. Pirma eilė, paskutinė plytelė: pirmos eilės gale palikite 8 mm tarpą iki sienos plėtimuisi. Paskutinė plytelė turi būti tokio paties ilgio ir pločio kaip pirmoji. Norėdami atpjauti plytelę, paprasčiausiai naudokitės statybinio peiliu ir liniuote, laikydami viršutine puse į viršų, kelis kartus stipriai įpjaukite tą pačią ašį. Peilis neperpjaus paviršiaus, bet giliai įpjaus. Tada galite pakelti vieną plytelės pusę kitą ranką laikydami ant antros pusės, labai arti pjūvio. Plytelė perlūš pati.
6. SVARBU. Prieš pradėdami antrą eilę, būtina pažymėti antros plytelės centrą pirmoje eile ir kreida nubrėžti liniją / padėti virvelę 90° kampu pirmai eilei palei centrinę liniją iki priešingos sienos.
7. Antra eilė, pirma plytelė: pakoreguokite antros eilės pirmos plytelės dydį, kad dešinysis jos šonas būtų idealiai sulygiuotas su kreida nubrėžta linija / virvele, padėta pirmos eilės antros plytelės viduryje. Sukabinkite plytelės šoną su liežuvėliu su ankstesne eile atsukę abu šonus su grioveliais į išorę 25–30° kampu, stumkite sienos link (palikite 8 mm tarpą plėtimuisi) ir palenkite žemyn, užtikrindami, kad ilgasis šonas visiškai susikabino, neliko matomų tarpų bei kad dešinysis plytelės šonas yra idealiai sulygiuotas su pirmos eilės pirma plytele.
8. Antra eilė, antra plytelė: paklokite antrą plytelę į dešinę nuo pirmosios, sukabindami ją ankstesne eile 25–30° kampu ir sulygiuodami jos kairįjį šoną su pirmosios plytelės dešiniojo šono grioveliu. Įsitikinkite, kad abi plytelės idealiai sulygiuotos. Švelniai stuktelėkite guminiu plaktuku, kad antroji plytelė įsikabintų į pirmosios griovelį ir abi plytelės būtų vienodame aukštyje. Plaktuku reikia stuktelėti į plytelę tiesiai virš sukabinimo sistemos, kad plytelės tinkamai susikabintų.
9. Naudingas patarimas. Baigę montuoti kiekvieną eilę, naudodamiesi atliekų gabaliukais ir nedideliu arba guminiu plaktuku švelniai pastuksenkite plytelių sukabinimo su ankstesne eile sistemą, kad jos tampriai susikabintų, ir įsitikinkite, kad tarp sumontuotų plytelių ilgųjų šonų nėra tarpų. **BET KURIS TARPELIS GALI PAKENKTI VISOMS SUMONTUOTOMS GRINDIMS.**
10. Paskutinė eilė: toliau klokite eiles, laikydami pirmiau pateiktų instrukcijų. Paskutinė eilė turi būti tokio paties pločio kaip pirma. Norėdami pakloti paskutinę eilę, padėkite plytelę tiksliai ant prieš tai sumontuotos eilės viršaus grioveliu į sieną. Prie sienos lentos padėkite kitą apverstą plytelę ir pažymėkite apatinę plytelę. Nupjaukite pažymėtą plytelę ir įdėkite ją į savo vietą. Šį būdą reikia kartoti su kiekviena plytele, kol bus baigta paskutinė eilė.
11. Skylės vamzdžiams: išmatuokite vamzdžio skersmenį ir išgręžkite 16 mm didesnę skylę. Išpjaukite gabalą, kaip pavaizduota paveikslėlyje, ir padėkite plytelę į jos vietą ant grindų. Tada į atitinkamą vietą įdėkite išpjautą gabalą.
12. Durų rėmai ir apvadai: padėkite plytelę (dekoratyvine puse į apačią) šalia durų rėmo, kaip pavaizduota paveikslėlyje. Tada įstumkite plytelę po durų rėmu.

13. Baigiamieji akcentai: pakloję grindis, galite nuimti visus skyriklius ir uždengti tarpą aplink patalpą, uždėdami grindjuostas arba apvadus. Juos reikia pritvirtinti prie grindjuostės / sienos, o ne prie grindų.

MONOLITINIS / LINIJINIS RAŠTAS



1. **SVARBU.** Išmatuokite plotą, kuriame bus montuojama, ties priešingų sienų perimetru esančios eilės turi būti vienodos. Atitinkamai pakoreguokite pirmos montuojamos plytelės plotį ir ilgį. Siauruose koridoriuose rekomenduojama grindis kloti išilgai koridoriaus.
2. Plytelės pjovimas: naudokite paprastą statybinį peilį ir liniuotę, laikydami viršutine puse į viršų, kelis kartus stipriai įpjaukite tą pačią ašį. Peilis neperpjaus paviršiaus, bet giliai įpjaus. Tada galite pakelti vieną plytelės pusę kitą ranką laikydami ant antros pusės, labai arti pjūvio. Grindlentė perlūš pati. Tada perpjaukite apatinį sluoksnį.
3. Pirma eilė, pirma plytelė: pakoregavę pirmos plokštės matmenis, kaip aprašyta pirmiau, pradėkite kloti nuo kairiojo ilgiausios sienos kampo atsukę plokščių šonus su liežuvėliu į sienas, o su grioveliu – į išorę (šonai su grioveliais ant kiekvienos plytelės yra pažymėti rodyklėmis), nusuktus nuo sienų. Naudodami skyriklius, suformuokite 8 mm plėtimosi sandūras.
4. Pirma eilė, antra plytelė: paklokite antrą plytelę į dešinę nuo pirmosios, sulygiuodami jos kairįjį šoną su pirmosios plytelės dešiniojo šono grioveliu. Įsitikinkite, kad abi plytelės idealiai sulygiuotos. Švelniai stuktelėkite guminiu plaktuku, kad antroji plytelė įsikabintų į pirmosios griovelį ir abi plytelės būtų vienodame aukštyje. Plaktuku reikia stuktelėti į plytelę tiesiai virš sukabinimo sistemos, kad plytelės tinkamai susikabintų.

SVARBI PASTABA

Tinkamai sulygiavus dviejų gretimų plytelių trumpuosius šonus, guminiu plaktuku būtina stuktelėti į plytelę tiksliai virš trumpojo šono, kad ji tinkamai susikabintų. Stuktelėjus į plotą šalia trumpojo šono, bet ne tiesiai virš jo, galima neatitaisomai pažeisti sujungimą. Jei pastebite, kad plytelės yra nevienodame aukštyje arba kad jos tinkamai nesusikabino, laikykitės puslapio apačioje pateiktų išardymo instrukcijų, išardykite ir patikrinkite, ar nekliudo sukabinimo sistemoje atsidūrusios nuolaužos.

5. Pirma eilė, paskutinė plytelė: pirmos eilės gale palikite 8 mm tarpą iki sienos plėtimuisi. Paskutinė plytelė turi būti tokio paties ilgio ir pločio kaip pirmoji. Norėdami atpjauti plytelę, paprasčiausiai naudokitės statybinio peiliu ir liniuote, laikydami viršutine puse į viršų, kelis kartus stipriai įpjaukite tą pačią ašį. Peilis neperpjaus paviršiaus, bet giliai įpjaus. Tada galite pakelti vieną plytelės pusę kitą ranką laikydami ant antros pusės, labai arti pjūvio. Plytelė perlūš pati.
6. Antra eilė, pirma plytelė: sukabinkite plytelės šoną su liežuvėliu su ankstesne eile atsukę abu šonus su grioveliais į išorę 25–30° kampu, stumkite sienos link (palikite 8 mm tarpą plėtimuisi) ir palenkite žemyn, užtikrindami, kad ilgasis šonas visiškai susikabino, neliko matomų tarpų bei kad dešinysis plytelės šonas yra idealiai sulygiuotas su pirmos eilės pirma plytele.
7. Antra eilė, antra plytelė: paklokite antrą plytelę į dešinę nuo pirmosios, sukabindami ją ankstesne eile 25–30° kampu ir sulygiuodami jos kairįjį šoną su pirmosios plytelės dešiniojo šono grioveliu. Įsitikinkite, kad abi plytelės idealiai sulygiuotos. Švelniai stuktelėkite guminiu plaktuku, kad antroji plytelė įsikabintų į pirmosios griovelį ir abi plytelės būtų vienodame aukštyje. Plaktuku reikia stuktelėti į plytelę tiesiai virš sukabinimo sistemos, kad plytelės tinkamai susikabintų.

8. Naudingas patarimas. Baigę montuoti kiekvieną eilę, naudodamiesi atliekų gabaliukais ir nedideliu arba guminiu plaktuku švelniai pastuksenkite plytelių sukabinimo su ankstesne eile sistemą, kad jos tampriai susikabintų, ir įsitikinkite, kad tarp sumontuotų plytelių ilgųjų šonų nėra tarpų. **BET KURIS TARPELIS GALI PAKENKTI VISOMS SUMONTUOTOMS GRINDIMS.**
9. Paskutinė eilė: toliau klokite eiles laikydamiesi pirmiau pateiktų instrukcijų. Paskutinė eilė turi būti tokio paties pločio kaip pirmą. Norėdami pakloti paskutinę eilę, padėkite plytelę tiksliai ant prieš tai sumontuotos eilės viršaus griovelio į sieną. Prie sienos lentos padėkite kitą apverstą plytelę ir pažymėkite apatinę plytelę. Nupjaukite pažymėtą plytelę ir įdėkite ją į savo vietą. Šį būdą reikia kartoti su kiekviena plytele, kol bus baigta paskutinė eilė.
10. Skylės vamzdžiams: išmatuokite vamzdžio skersmenį ir išgręžkite 16 mm didesnę skylę. Išpjaukite gabalą, kaip pavaizduota paveikslėlyje, ir padėkite plytelę į jos vietą ant grindų. Tada į atitinkamą vietą įdėkite išpjautą gabalą.
11. Durų rėmai ir apvadai: padėkite plytelę (dekoratyvine puse į apačią) šalia durų rėmo, kaip pavaizduota paveikslėlyje. Tada įstumkite plytelę po durų rėmu.
12. Baigiamieji akcentai: pakloję grindis, galite nuimti visus skyriklius ir uždengti tarpą aplink patalpą, uždėdami grindjuostas arba apvadus. Juos reikia pritvirtinti prie grindjuostės / sienos, o ne prie grindų.

TECHNINĖ PRIEŽIŪRA

- Kasdien šluokite arba siurbkite dulkių siurbliu su priedais su minkštais šereliais.
- Valykite drėgnu šluostu, priklausomai nuo poreikio, ir naudokite rekomenduojamus valiklius, nenaudokite vaško arba alvos.
- Naudokite tinkamas grindų apsaugos priemones, pvz., veltinio apsaugas po baldais.
- Prie įėjimų paklokite kilimėlį (įsitikinkite, kad apatinė kilimėlio pusė nėra guminė).
- Grindims prižiūrėti nenaudokite abrazyvinių valiklių, baliklio ar vaško.
- Grindimis netampykite ir nestumdykite sunkių daiktų.
- Kai kurių gumų sudėtyje yra cheminių medžiagų, galinčių sureaguoti su vinilu. Venkite gumos sąlyčio su grindimis.

PREVENCINĖ PRIEŽIŪRA

- Kilnojant buitinius prietaisus arba sunkius baldus, visada gera mintis ant grindų pakloti faneros plokštę ar pan. ir „vesti“ daiktą per ją. Šitai apsaugosite grindis nuo dėvėjimosi, susibraižymo ir susidraskymo.
- Dažnai kilnojami baldai turi būti su veltinio padukais, kad nesubraižytų grindų.
- Sunkūs baldai ir buitiniai prietaisai turi būti su netepančiomis didelio ploto grindų apsaugomis.
- Baldų su ratukais ratukai turi lengvai suktis, būti didelio ploto, netepantys ir tinkami elastingoms grindims. **NENAUDOKITE rutulio tipo ratukų, nes jie gali pažeisti grindis.**
- Kėdžių su ratukais ratukai turi būti platūs, guminiai. Po biuro kėdėmis paklokite apsauginius kilimėlius.
- Po baldais naudokite grindų apsaugas, kad jie mažiau įspaustų grindis. Bendroji taisyklė: kuo sunkesnis daiktas, tuo platesnė grindų apsauga reikalinga.

IŠARDYMAS

- Atskirkite visą eilę švelniai pakeldami ją kampu. Norėdami atskirti plyteles, palikite jas paguldytas ant žemės ir atskirkite jas atstumdami vieną nuo kitos.
- Patarimas. Jei plytelės lengvai neatsiskiria, gali būti, kad sukabinimo sistema ne visiškai sukabinta. Pamėginkite stuktelėti jas guminiu plaktuku, įsitikinkite, kad jos susikabino visu ilgiu, o tada stumdami jas vieną nuo kitos, laikydami plyteles gulščias ant grindų.



3. Eglutės raštas

MONTAVIMO INSTRUKCIJOS

Dėkojame, kad pasirinkote „Parquetvinyl“! Jei kruopščiai paklosite savo naujasias grindis ir jas prižiūrėsite, jos tobulai atrodys daug metų.



PRIEŠ PRADEDANT / PASIRUOŠIMAS

Netinkamai paklojus grindis, panaikinama garantija.

Prieš klojami grindis, perskaitykite visas instrukcijas.

Svarbi pastaba

- Įsitinkite, kad po montavimo patalpos temperatūra yra ne žemesnė nei 10 °C. Dėl itin aukštos arba itin žemos temperatūros grindys gali plėstis arba trauktis, todėl gali atsirasti vizualiniai grindų defektai, kuriems garantija netaikoma.
- Prieš montuodami grindis, patikrinkite, ar sutampa pristatytų grindų partijos numeriai (jie yra nurodyti ant pakuočių). Rekomenduojama kiekvienai patalpai naudoti dėžes, pažymėtas tuo pačiu partijos numeriu, kad nesiskirtų grindų spalva arba žvilgesys.
- Nenaudokite pažeistų arba netaisyklingų plokščių. Jei grindų dangai naudosite tokias plokštes, garantija nebegalios.
- Gaminant vinilines grindis, neįmanoma išvengti nedidelių spalvos nuokrypių, todėl visada turėtumėte maišyti lentas iš 2–3 pakuočių, kad pasiektumėte geriausią rezultatą.

- Prieš montuodami, apskaičiuokite patalpos paviršiaus plotą ir būtinai pridėkite 10 % pjaustant susidarančioms grindų dangos atliekoms.
- Prieš montavimą ir jo metu patalpos temperatūra turi būti 20–25 °C, o po montavimo – 10–50 °C. Nerekomenduojama naudoti nešiojamųjų šildytuvų, nes jie gali nepakankamai pašildyti patalpą ir pagrindą. Niekada negalima naudoti žibalinų šildytuvų.
- Jei, likus 24 valandoms iki montavimo, pakuotes ilgiau nei 2 valandas veikė ekstremali temperatūra (žemesnė nei 10 °C arba aukštesnė nei 40 °C), toms pakuotėms reikia aklimatizuotis. Prieš pradėdami montuoti, jas reikia bent 12 valandų palaikyti neatidarytoje pakuotėje patalpos temperatūroje.
- Atidarius pakuotę, nuo lentų gali sklįsti stiprus kvapas. Tas kvapas dings po kelių valandų.
- Kai paviršiaus plotas didesnis nei 400 m² arba ilgis didesnis nei 20 nepertraukiamų metrų (išilgai arba skersai), būtina naudoti plėtimosi sandūrą. Svarbu naudoti plėtimosi sandūras kas 10 m, jei patalpoje pasitaiko ekstremalių temperatūros svyravimų.
- Prieš pradėdami, patikrinkite pagrindą. Jis turi būti sausas, švarus ir lygus; paklaida – 5 mm 3 m ilgyje. Pagrindo nuolydis neturi būti didesnis nei 25 mm 2 metruose bet kuria kryptimi.
- Nors „Parquetvinyl“ yra atsparios vandeniui, bet jų nereikėtų naudoti kaip drėgmės barjero. Pagrindas turi būti sausas (maks. drėgmė – 2,5 %; anhidritas – 0,7 % – CM bandymas), švarus ir ant jo neturi būti jokių svetimkūnių, pvz., dulkių, vaško, tirpiklių, dažų, tepalų, alyvų ir senų klijų likučių.
- Šis gaminytis netinkamas montuoti patalpose, kuriose yra didelė užtvindymo rizika, pvz., pirtyse, ir lauke. Gaminytis skirtas naudoti patalpose.
- Rūšiai ir laidams bei vamzdžiams skirtos erdvės po grindimis turi būti sausos. 100 % pagrindo, esančio tokioje erdvėje, turi būti uždenyta 0,15 mm polietileno plėvele.
- Jei šios grindys klojamos ant jau esančių medinių grindų, prieš montuojant, reikia pakeisti palaidas lentas ir užtaisyti įtrūkimus. Rekomenduojame naujas grindis kloti skersai esamų medinių grindų. Visi kiti pagrindai – fanera, medžio drožlių plokštės (angl. *OSB*), smulkinių plokštės, medienos drožlių plokštės, sluoksninės plokštės ir t. t., turi būti struktūriškai tvirti ir įrengti laikantis jų gamintojo rekomendacijų.
- Jei šios grindys klojamos ant plytelių, reikia įvykdyti toliau nurodytas sąlygas: aukščių skirtumas negali būti didesnis nei 5 mm 3 metruose. Cemento skiediniu užpildyti sujungimai turi būti ne platesni nei 5 mm ir ne gilesni nei 4 mm.
- Pagrindui paruošti nenaudokite gaminių, kurių sudėtyje yra naftos, tirpiklių arba citrusinių vaisių aliejų, nes dėl jų ant naujos grindų dangos gali atsirasti dėmių ir jos gali išsiplėsti.

- Nemontuokite ant (šis sąrašas nėra baigtinis): kietmedžio grindų arba medinių pagrindų, sumontuotų tiesiai ant betono, kilimo, esamų vinilinių grindų su minkštu sluoksniu, pvz., pagamintų iš PU putplasčio, plūduriuojančių grindų, plūduriuojančio parketo, palaidai paklotų grindų arba linoleumo, pritvirtinto palei perimetrą.
- Plūdrųjų grindų atveju būtina turite palikti 8 mm tarpą tarp sienų ir įtaisų, pvz., kolonų, laiptų ir t. t. Sumontavus grindis, šie tarpai uždengiami apvadais. „Parquetvinyl“ reikia montuoti kaip plūdriąsias grindis ir jos turi likti plūduriuojančios. Neleidžiama ant grindų statyti įmontuojamų arba labai sunkių baldų. Grindis reikia montuoti aplink įmontuojamus baldus.
- Neglaistykite sujungimo tarp apvado ir grindų. Naudokite profilį.
- Apsispręskite dėl klojimo krypties. Rekomenduojama lentas kloti statmenai langui arba pagrindiniam šviesos šaltiniui. Išmatuokite erdvę: paskutinės lentos plotis neturi būti mažesnis nei 50 mm. Jei jis mažesnis, reikia pakoreguoti pirmos eilės plotį. Siauriuose koridoriuose rekomenduojama lentas kloti išilgai koridoriaus.
- Prieš montuodami, dienos šviesoje patikrinkite visą medžiagą, ar nėra defektų arba spalvos ar žvilgesio neatitikimų; patikrinkite, ar grindų dangos kraštai tiesūs ir nepažeisti. Po montavimo pretenzijos dėl paviršiaus defektų nepriimamos.
- Skundus dėl to, kad skiriasi pavyzdžių, apžiūrėtų pas platintoją, ir faktiškai pristatytų grindų spalva, reikia pateikti prieš klojant grindis. Jei grindis paklojate, tai reiškia, kad lentų išvaizda jums priimtina.
- Patikrinkite, ar pagrindo / montavimo vietos sąlygos atitinka šiose instrukcijose pateiktas specifikacijas. Jei esate nepatenkinti, nemontuokite grindų ir kreipkitės į savo tiekėją.
- Grindų dangas galima pažeisti šiurkščiai tvarkant prieš montavimą. Tvarkydami ir gabendami šiuos gaminius, elkitės atsargiai. Grindų dangos lentas laikykite, gabenkite ir tvarkykite taip, kad išvengtumėte žalos. Dėžes laikykite gulsčias; niekada nestatykite jų ant krašto.
- Grindų dangų gaminiai gali būti sunkūs ir stambūs. Tvarkydami šiuos gaminius, visada naudokite tinkamą kėlimo techniką. Kai įmanoma, naudokitės medžiagų tvarkymo priemonėmis, pvz., vežimėliais-platformomis arba medžiagos vežimėliais. Niekada nekelkite daugiau, nei galite saugiai susitvarkyti; kreipkitės pagalbos.

GRINDINIS ŠILDYMAS IR VĖSINIMAS

- „Parquetvinyl“ galima montuoti ant 12 mm integruoto šilumos spinduliavimo šaltinio, įrengiant jas kaip plūdriąsias grindis.
- Montuoti ant žemos temperatūros elektrinio grindinio šildymo, esančio ant grindų išlyginimo medžiagų, galima, tik jei didžiausia galia nesiekia 60 W/m^2 ir šiluma tolygiai paskirstoma po visas grindis.
- Grandinį šildymą reikia montuoti laikantis tiekėjo instrukcijų ir bendrųjų reikalavimų bei taisyklių. „Parquetvinyl“ visada reikia montuoti kaip plūdriąsias grindis. Tarp šildymo sistemos ir „Parquetvinyl“ reikia palikti bent 4 mm tarpą.
- Kai naudojamas pagrindas, reikia stebėti atsparumą šilumai.
- Įsitinkite, kad paviršiaus temperatūra niekada nebūna aukštesnė nei $28 \text{ }^\circ\text{C}$. Ji negali būti $5 \text{ }^\circ\text{C}$ žemesnė nei patalpos temperatūra arba apskritai žemesnė nei $18 \text{ }^\circ\text{C}$. Norėdami išvengti perkaitimo, naudokite vidinį grindų temperatūros jutiklį.
- Montuodami ant neseniai sumontuotų grindinio šildymo sistemų: įjunkite sistemą visu galingumu, kad iš grindinio šildymo cemento sluoksniu pasišalintų drėgmė. Grindų išlyginimo medžiagų drėgmė negali būti didesnė nei 1,5 %, anhidrito – 0,5 % (CM bandymas).
- Išjunkite grindinį šildymą iki montavimo likus 24 valandoms, montavimo metu ir 24 valandas po montavimo, kai grindys įrengiamos virš spinduliniu būdu šildomų pagrindų. Užtikrinkite, kad patalpos temperatūra montavimo metu būtų $20\text{--}25 \text{ }^\circ\text{C}$. Rekomenduojama po montavimo grindinį šildymą įjungti palaipsniui (daugiausia $5 \text{ }^\circ\text{C}$ / dieną).
- Svarbu, kad grindinio šildymo sistemos turėtų valdymo ir apsaugos sistemą, neleidžiančią temperatūrai nukristi žemiau vidinės kondensacijos temperatūros. Minimali temperatūra negali būti žemesnė nei $18\text{--}22 \text{ }^\circ\text{C}$, priklausomai nuo to, kur montuojamos grindys. Drėgname klimate minimali leistina temperatūra yra $22 \text{ }^\circ\text{C}$; vidutiniame klimate leidžiama $18 \text{ }^\circ\text{C}$.
- Daugiau informacijos pateikta grindinio šildymo gamintojo rekomendacijose.

REIKALINGI ĮRANKIAI IR MEDŽIAGOS

- Skyrikliai
- Guminis plaktukas
- Liniuotė

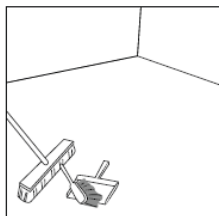
- Pieštukas
- Ruletė
- Statybinis peilis

MONTAVIMAS

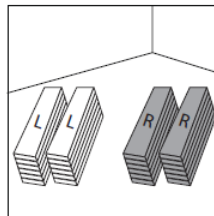
- Nuimkite grindjuostę, užapvalintus apvadus, sienų apačios apvadus, iš patalpos išneškite buitinius prietaisus ir baldus. Siekiant geriausių rezultatų, durų apvadus reikia nupjauti apačioje, kad grindų danga galėtų laisvai judėti ir nebūtų prispausta. Po paruošiamųjų darbų nušluokite ir dulkių siurbliu nusiurbkite visą darbo vietą – pašalinkite dulkes ir nuolaužas.
- Plūdriųjų grindų atveju būtina turite palikti 8 mm tarpą tarp sienų ir įtaisų, pvz., kolonų, laiptų ir t. t. Sumontavus grindis, šie tarpai uždengiami apvadais.
- Kai tik įmanoma, išdėstymą planuokite taip, kad lentų sujungimai nebūtų virš esamo pagrindo sujungimų arba siūlių.
- Nemontuokite virtuvinių spintelių tiesiai ant grindų. Grindų kokybę galima garantuoti, tik jei grindys gali laisvai judėti.

PATARIMAI DĖL PJOVIMO. Norėdami perpjauti lentą, naudokite paprastą statybinį peilį ir liniuotę, laikydami viršutine puse į viršų, kelis kartus stipriai įpjaukite tą pačią ašį. Peilis neperpjaus paviršiaus, bet giliai įpjaus. Tada galite pakelti vieną lentos pusę kitą ranką laikydami ant antros pusės, labai arti pjūvio. Lenta perlūš pati. Siekiant, kad montuoti būtų lengva, pjūvius galima padaryti laminato arba vinilinės grindų dangos pjovikliu.

DĖMESIO. Ant kiekvienos eglutės raštu klojamos lentos pažymėta raidė „L“ arba „R“ nurodo dvi skirtingas profiliavimo kryptis. Kiekvienoje dėžėje yra vienodas „L“ ir „R“ lentų skaičius. Atkreipkite dėmesį į ženklimą ir visada montuokite jas poromis. Toliau pateiktose instrukcijos „L“ lentos vaizduojamos baltai, lentos, pažymėtos „R“, vaizduojamos pilkai.

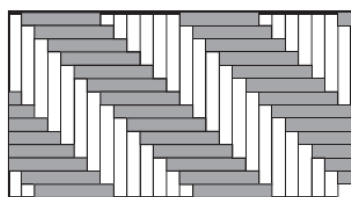


Pagrindas turi būti lygus, sausas, švarus. Norint užtikrinti tinkamą sumontavimą, reikia pašalinti kilimo tvirtinimo kabes arba klijų likučius ir nuvalyti grindis.

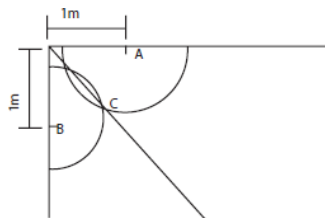


Surūšiavus į atskiras krūvas, bus lengviau atrasti tinkamą lentą tokiu atveju, jei „L“ arba „R“ žymos būtų nupjautos.

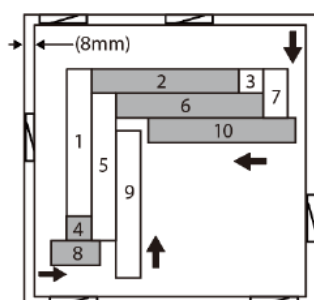
1 METODAS. ĮSTRIZINIS EGLUTĖS RAŠTAS



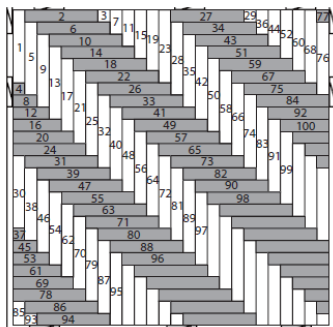
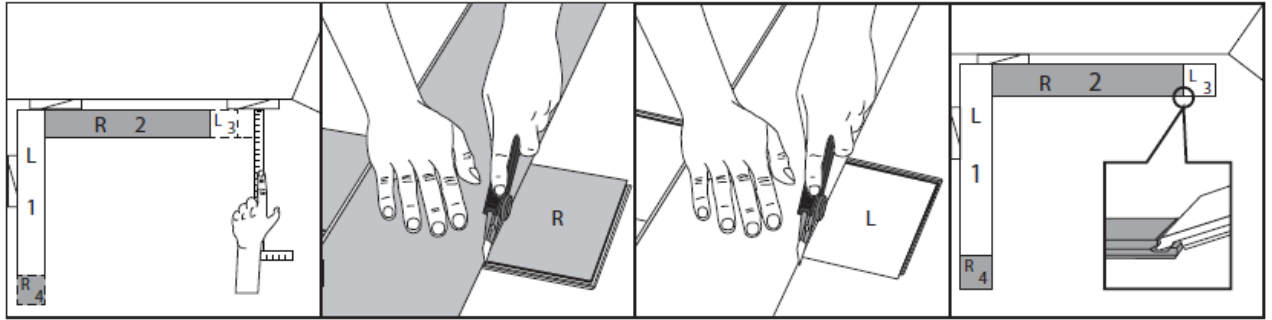
Naudodamiesi pieštuku, virvele ir liniuote, nubrėžkite liniją 45° kampu, pagal kurią galėsite sulygiuoti raštą pagal paveikslėlį. Tada galite pradėti dėlioti skyriklius palei sieną, palikdami iki jos 8 mm tarpą plėtimuisi.



Pradėkite nuo kairiojo kampo priešais duris. Pirmiausia naudokite lentą, pažymėtą „L“, ir padėkite ją šonu su liežuvėliu į sieną. Tada paimekite 2-ą lentą (pažymėtą „R“) ir padėkite ją statmenai 1-ai (žr. patarimus dėl sukabinimo, pateiktus šio puslapio apačioje). Norėdami pakloti 3-ią ir 4-ą lentą, žr. toliau pateiktus patarimus dėl pjovimo. Montavimą tęskite šia seka.

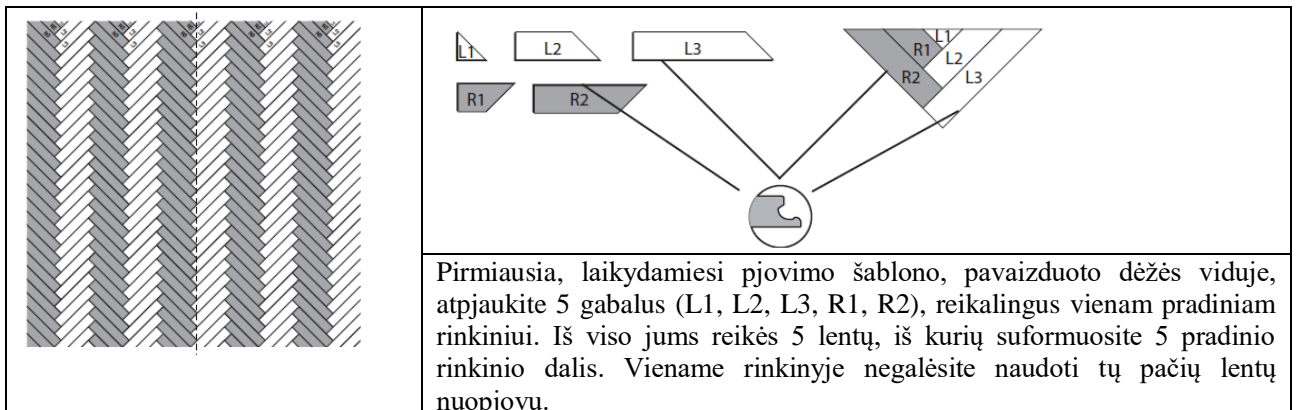


PATARIMAI DĖL PJOVIMO. Norėdami pakloti 3-ią („L“), 4-ą („R“) ir bet kurią kitą lentą, kurios trumpasis šonas bus prie sienos, išmatuokite lentos ilgį, kad ji tilptų, ir atitinkamai nupjaukite. Būtina padėkite lentą tinkama puse (žr. toliau pateiktus paveikslėlius).

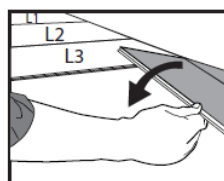
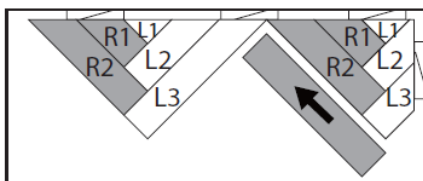


Ši seka pateikta kaip pavyzdys; ji priklauso nuo patalpos formos. Svarbu visada pradėti nuo lentų, dedamų prie sienų.

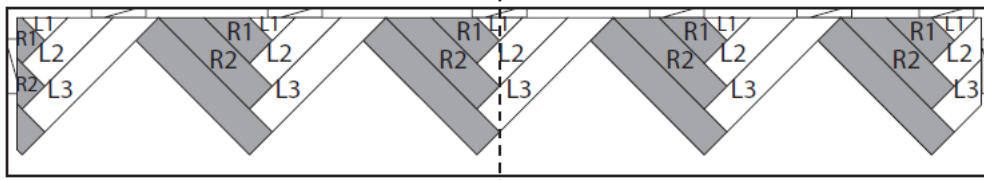
2 METODAS. ĮSTRIZINIS EGLUTĖS RAŠTAS



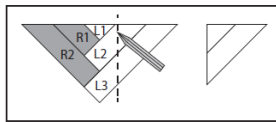
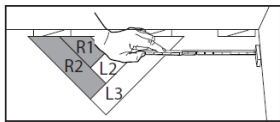
Pirmą pradinį rinkinį sulygiuokite su kreida nubrėžta linija, einančia per patalpos centrinę liniją (norėdami sucentruoti klojamas grindis, įsitikinkite, kad linija eina per rašto viršūnę). Visada palikite 8 mm tarpą iki sienos plėtimuisi.



Išmatuokite, kiek pradinių rinkinių jums reikės, priklausomai nuo patalpos pločio. Paruoškite papildomus pradinius rinkinius. Pradinius rinkinius galite sujungti viena pilna lenta.

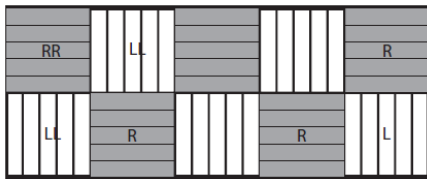


Pasiekę sienas abiejose pusėse, išmatuokite atstumą tarp sienos ir artimiausio pradinio rinkinio. Surinkite naują rinkinį, ant jo pažymėkite išmatuotą atstumą, nupjaukite lentas (norint tai padaryti, galima išardyti rinkinį) ir sumontuokite lentas tarpe.

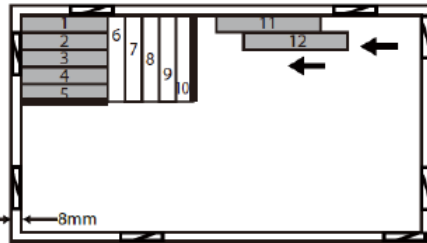


Toliau klokite šį raštą, kol padengsite visą patalpą.

3 METODAS. BLOKELIŲ RAŠTAS

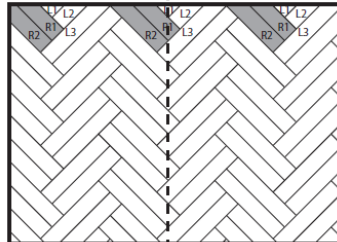
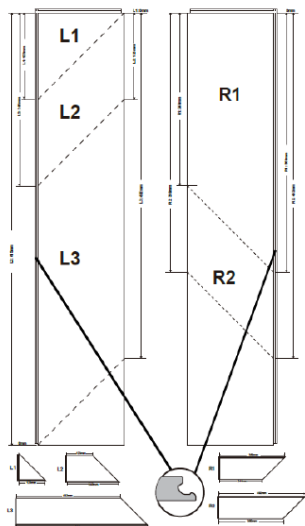


- Naudojant šį montavimo būdą, lentos su tokiu pačiu profiliavimu sugrupuojamos po 5. Tada galite pradėti dėlioti skyriklius prie sienos, palikdami iki jos 8 mm tarpą plėtimuisi.
- Pradėkite nuo „R“ lentos ir kairiojo kampo priešais pagrindinį įėjimą, padėkite šoną su liežuvėliu prie sienos ir laikykitės sekos, pavaizduotos paveikslėlyje (žr. patarimus dėl sukabinimo, pateiktus puslapio apačioje). Visada palikite 8 mm tarpą iki sienos plėtimuisi.



SVARBU. Rekomenduojame trumpojo lentų šono sukabinimo sistemoje naudoti didelio sukibimo arba universalius klijus, kad pagerintumėte sukibimą; nenaudokite jų per daug ir būtinai iš karto nuvalykite perteklių, išbėgusį į grindų paviršių.

4 METODAS. DVIKUBAS EGLUTĖS RAŠTAS



Norint suformuoti dvigubą eglutės raštą, pūvniai yra kitokie nei nurodyta dėžėje esančiame šablone. Naudodamiesi toliau pateiktoje lentelėje nurodytais matmenimis, atpjaukite 5 tinkamo dydžio lentas (L1, L2, L3, R1, R2) pradiniam rinkiniui. Lentos pradiniam rinkiniui pjaunamos tik išilgai, o ne skersai.

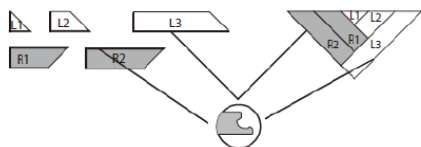
Liežuvėlis



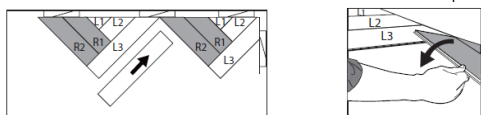
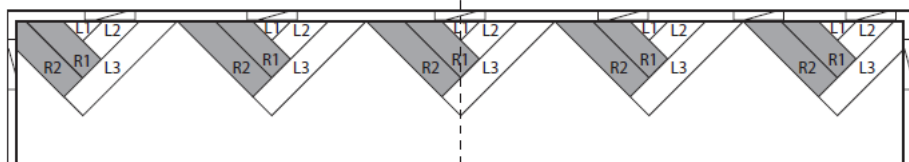
Griovelis



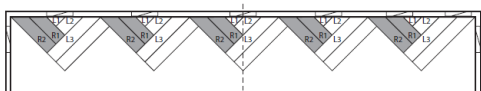
Lenta	Griovelio pusė	Liežuvėlio pusė
L1	123 mm	0 mm
L2	246 mm	123 mm
R1	369 mm	246 mm
R2	492 mm	369 mm
L3	615 mm	492 mm



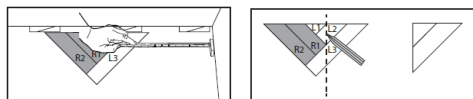
Iš viso jums reikės 5 lentų, iš kurių suformuosite 5 pradinio rinkinio dalis. Viena rinkinyje negalėsite naudoti tų pačių lentų nuopjovų.



Pirmą pradinį rinkinį sulygiuokite su kreida nubrėžta linija, einančia per patalpos centrinę liniją (norėdami sucentruoti klojamas grindis, įsitikinkite, kad linija eina per rašto viršūnę). Visada palikite 8 mm tarpą iki sienos plėtimuisi.



Išmatuokite, kiek pradinių rinkinių jums reikės, priklausomai nuo patalpos pločio. Paruoškite papildomus pradinius rinkinius. Pradinius rinkinius galite sujungti viena pilna lenta.



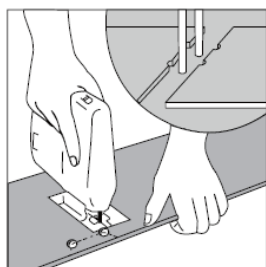
Pasiekę sienas abiejose pusėse, išmatuokite atstumą tarp sienos ir artimiausio pradinio rinkinio. Surinkite naują rinkinį, ant jo pažymėkite išmatuotą atstumą, nupjaukite lentas (norint tai padaryti, galima išardyti rinkinį) ir sumontuokite lentas tarpe.

Toliau klokite šį raštą, kol padengsite visą patalpą.

PATARIMAI DĖL SUKABINIMO

Tampriai priglauskite trumpąjį galą prie statmenos lentos. Sukabinkite jį su ilguoju lygiagrečios plokštės galu 45° kampu. Vienu judesiu palenkite žemyn. Rekomenduojama sukabinus lentas švelniai pastuksenti į jų kraštą, kad jos tikrai tampriai susikabintų.

PASTABA. Jei pastebite, kad plytelės yra nevienodame aukštyje arba kad jos tinkamai nesusikabino, laikykitės puslapio apačioje pateiktų išardymo instrukcijų, išardykite ir patikrinkite, ar nekliudo sukabinimo sistemoje atsidūrusios nuolaužos.



Angos vamzdžiams: išmatuokite vamzdžio skersmenį ir išgręžkite bent 20 mm didesnę skylę. Išpjaukite dalį ir padėkite lentą į jos vietą ant grindų. Tada į atitinkamą vietą įdėkite išpjautą gabalą.



Durų rėmai ir apvadai: padėkite lentą apačia į viršų šalia durų rėmo. Nupjaukite durų rėmą, kaip pavaizduota paveikslėlyje. Tada sumontuokite lentą po nupjautu durų rėmu.

PASTABA! Apvadą pritvirtinkite prie sienos, o ne prie grindų. Grindys turi galėti judėti kartu su plėtimosi sandūra.

IŠARDYMAS

Norėdami išardyti, paprasčiausiai pakelkite lentas po vieną priešinga nei montavimo seka.

MONTAVIMO UŽBAIGIMAS

- Uždėkite apvadus arba sienos pagrindo apvadą, palikdami nedidelį tarpą tarp apvado ir lentų.
- Prikalkite apvadą prie sienos paviršiaus, o ne prie grindų.
- Tarpduriuose ir kitose vietose, kur grindų dangos lentos gali susidurti su kitais grindų dangos paviršiais, pageidautina naudoti „T“ formos apvadą ar pan., kuris uždengia atidengtą kraštą, bet neprispaudžia lentų. Tarp lentų ir gretimo paviršiaus palikite nedidelį tarpelį.

TECHNINĖ PRIEŽIŪRA

- Kasdien šluokite arba siurbkite dulkių siurbliu su priedais su minkštais šereliais.
- Iš karto išvalykite išlietus skysčius ir jų perteklių.
- Valykite drėgnu šluostu, priklausomai nuo poreikio, ir naudokite vinilinei grindų dangai rekomenduojamus valiklius.
- Šį gaminį galima valyti gyvenamosioms patalpoms skirtais gariniais šluostais. Naudokite nustatę žemiausią galingumą, su tinkama minkšta šluoste ir ilgai (ilgiau nei 5 minutes) nelaikykite garinio šluosto vienoje vietoje. Kaip tinkamai naudoti, nurodyta garinio šluosto gamintojo instrukcijose.
- Naudokite tinkamas grindų apsaugos priemones, pvz., veltinio apsaugas po baldais.
- Prie įėjimų paklokite kilimėlį (įsitikinkite, kad apatinė kilimėlio pusė nėra lateksinė arba guminė).
- Grindims prižiūrėti nenaudokite abrazyvinių valiklių, baliklio ar vaško.
- Grindimis netampykite ir nestumdykite sunkių daiktų.
- Kai kurių gumų sudėtyje yra cheminių medžiagų, galinčių sureaguoti su vinilu. Venkite gumos sąlyčio su grindimis.